

さぶちゃん レポート

No.002



発行責任者 宍戸さぶろう 住所 156-0043 世田谷区松原 3-42-2-4F 携帯：090-2551-3251 FAX：3323-7222

— 新年のご挨拶 —

あけましておめでとうございます。

昨年中は大変お世話になり誠にありがとうございました。

区議会議員として8カ月、地域の皆様の代表として様々な仕事をさせていただきました。また、区議会においては、世田谷区における保健医療福祉の拠点施設「うめとぴあ」に関し、今年4月に開設される世田谷区立保健医療福祉総合プラザ（区複合棟）の具体的取り組みをはじめ京王線連続立体交差事業に伴う駅周辺の街づくりや、近年の自然災害に対する施策、無電柱化の推進、本庁舎整備における地中熱利用導入の費用対効果など様々な質問をさせていただきました。このような機会をいただけたのは地域の皆様のおかげと改めて心より感謝申し上げます。新たな年にむけ、皆様の安心安全な暮らしを最優先とし、「笑顔と挨拶のあふれる街づくり」をモットーに初心を忘れることなく一生懸命、頑張っまいります。引き続きご指導のほどよろしくお願い申し上げます。



① 代田橋駅
【デザインのポイント】
レンガ調や透明感のある素材を組み合わせることで、近隣の歴史的な建築物や玉川上水の流れを感じさせるデザインとしました。



② 明大前駅
【デザインのポイント】
透明感のある素材をリズムカルに組み合わせることで、街の賑やかさと移り変わりが間近に感じられるデザインとしました。



④ 桜上水駅
【デザインのポイント】
木質調等自然と調和する質感や柔らかな配色により、静かな住宅街と共存するデザインとしました。



⑤ 上北沢駅
【デザインのポイント】
落ち着いた色合いと透明感のある素材を組み合わせることにより、地元のシンボルである桜並木が映えるデザインとしました。

「明日の下高井戸」を考えるワークショップ

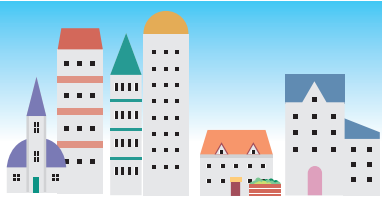
明日のしもたか

下高井戸らしい駅舎のデザインって・・・
下高井戸のここが良いところ
駅のまわりはどんな風になると楽しいかな
参加者募集します！
高齢者や子ども達の安全も大切にね
防災や防犯対策も考えないとね

京王線下高井戸駅の高架化によって、まちが大きく変わろうとしています。これからの下高井戸の将来像について、地域の皆さんと一緒に考えるため、街づくり協議会主催の連続ワークショップを開催します。テーマをもってまちを歩き、下高井戸の魅力や課題、将来像について意見交換します。

第1回 まちあるきワークショップ 10月6日(日) 13:30～16:00
第2回 下高井戸の明日を豊かに描く！ 12月8日(日) 13:30～16:00

申し込み方法は裏面下段にあります。



第3回・第4回定例会

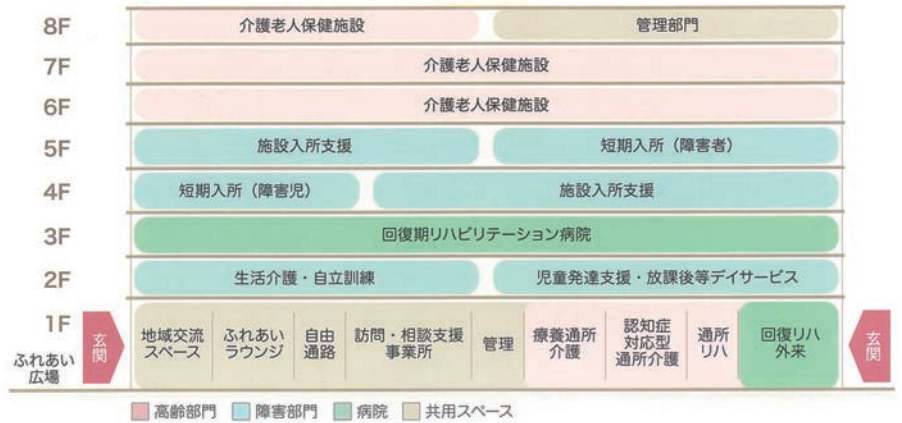
○梅ヶ丘拠点整備事業 民間棟・区複合棟での事業

質問：梅ヶ丘拠点整備事業の実績と今後の取組みを問う。

答弁：■民間施設棟

(令和元年4月1日完成)

世田谷区
梅ヶ丘拠点整備ニュース第9号



	定員	利用者	区民利用者数
介護老人保健施設	100名	60名	50名(83%)
高齢者通所リハビリ	80名	196名(登録者)	190名(97%)
障害者入所施設	60名	53名	52名(98%)

(9月1日現在)

■区複合棟 (令和2年4月オープン)

階層	機能
5階	機械室等
4階	世田谷区医師協会 世田谷区医師協会立看護高等専門学校
3階	保健センター
2階	区民活動支援会議室
1階	福祉人材育成・研修センター、認知症在宅生活サポートセンター、初期救急診療所、薬局、カフェ、区民活動支援会議室
地下	駐車場、備蓄倉庫、機械室等

区立保健センター(健康診断など)

認知症在宅サポートセンター

初期救急診療所・薬局
(休日夜間の診療・調剤を行います)

福祉人材育成・研修センター

*新たなホームページ、定期的なニュースの発行、区のお知らせなどで区民に周知する。

○地中熱発電の費用対効果

質問：拠点に地中熱利用施設が導入されるが、費用対効果を十分検討したのか。

答弁：梅ヶ丘では初期費用として約6,700万円かかる。新庁舎でも導入を予定しているが、費用対効果を踏まえ検討する。



この指摘を踏まえ、新庁舎への導入は見送られました！！

決算特別委員会での質問



○災害対策

質問：区民の生命、財産、暮らしを守る災害対策に全力をあげよ。

- ①初動態勢が重要だ。台風 19 号への区の対応を問う。
- ②災害に対する事前準備の方法などを区民に周知せよ。
- ③災害対策本部としての新庁舎の防災機能はどうなっているか。

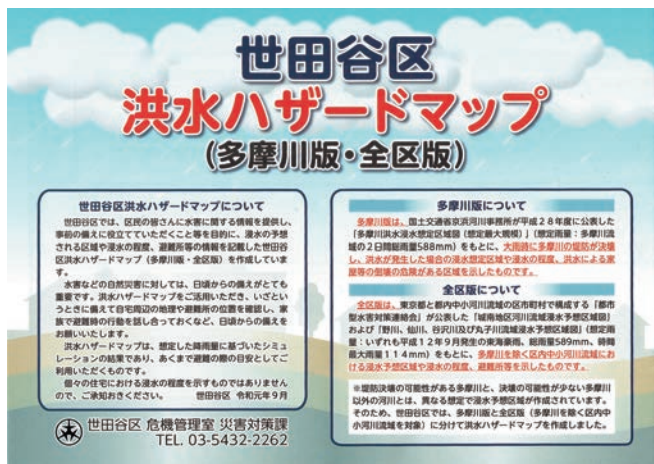
答弁：①・対応は、参集した 311 名の職員が行った。

・避難所は 27 カ所に設置した。5,000 人を超える避難者があり、満杯になった避難所では別の避難所を案内した事態があった。

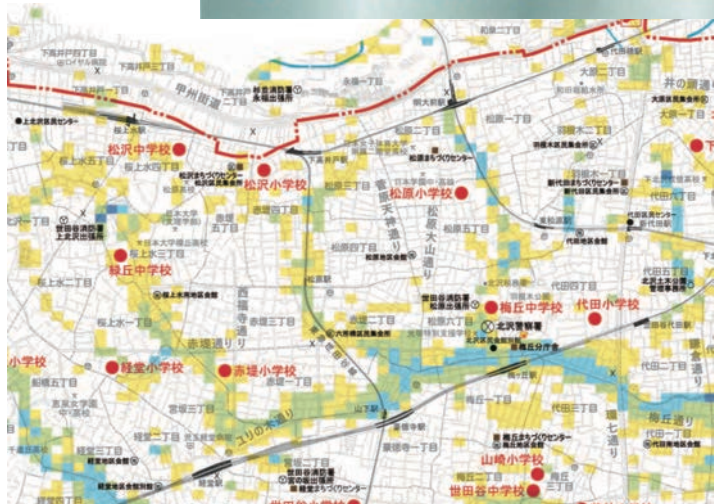
再質問に対して、区長から答弁があった。

・『避難者の数に対し、対応した職員の数がギリギリだった』とし、『職員の態勢や避難所の運営に課題があった』ことを認め、『見直しを行う』と答弁しました。

- ② 洪水ハザードマップや東京マイ・タイムラインを活用し、防災塾や地区の訓練などを通じて区民に周知する。



東京都 マイ・タイムライン
<https://www.bousaimetro.tokyo.lg.jp/>



浸水の浸水の目安

浸水の高さの目安	凡 例
浸水2.0m以上	立体交通施設地下部
浸水1.0m-2.0m	避難者・交通
浸水0.5m-1.0m	消防署・出張所
浸水0.2m-0.5m	公共施設
	世田谷区界
	都 界
	町 界
	丁 目 界
	私 鉄

世田谷区洪水ハザードマップ
配布は区役所、総合支所、まちづくりセンターなど

質問：区民の生命、財産、暮らしを守る災害対策に全力をあげよ。

③災害対策本部としての新庁舎の防災機能はどうなっているか。

答弁：③新庁舎の防災機能は、次のとおり。

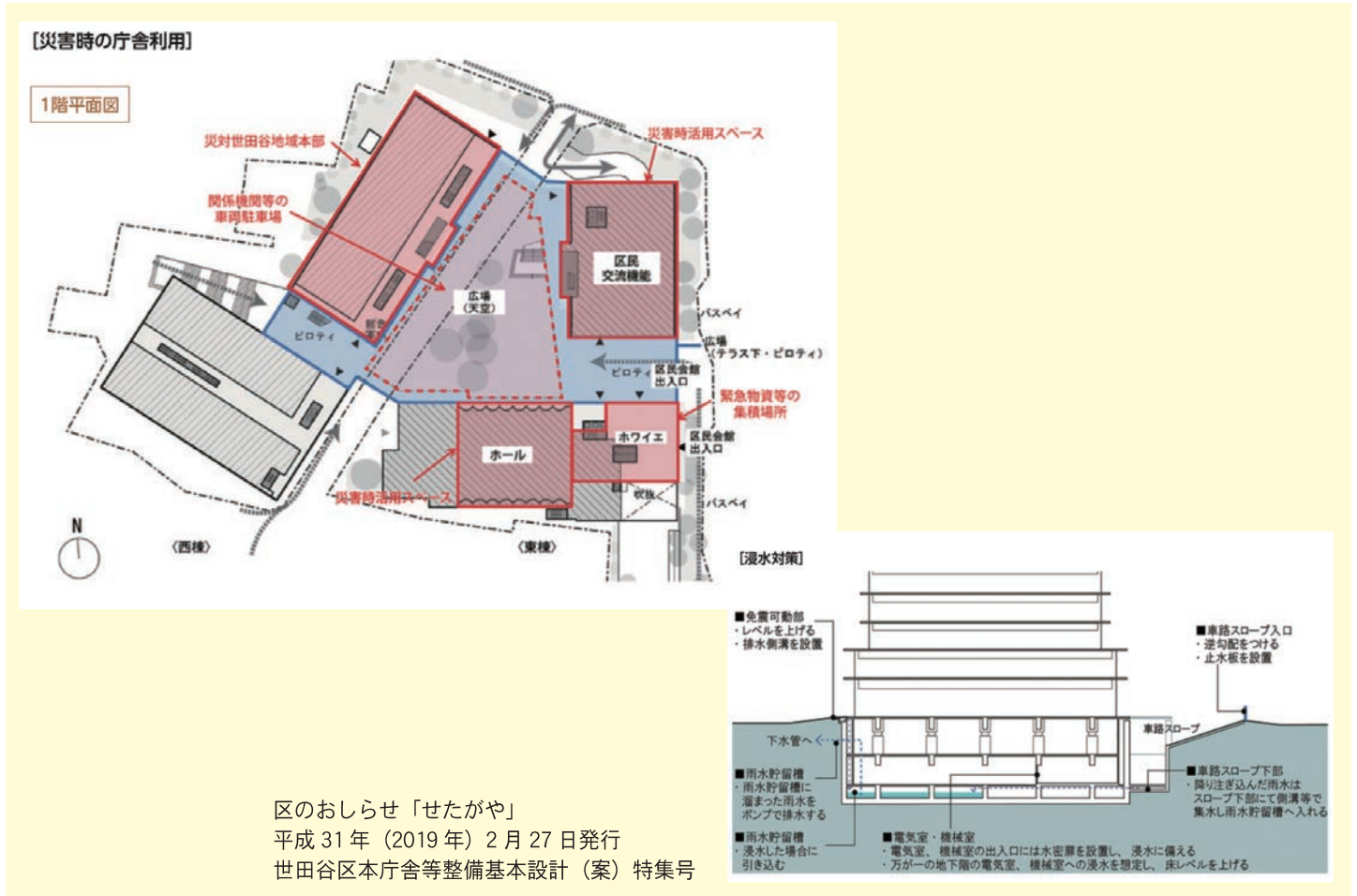
通 信：世田谷区専用回線無線・商用回線の配備、衛星携帯電話の配備

発 電：東棟、西棟ともに通常時の6割程度の電力を確保

執務室のすべてのコンセントが使用可能

液体燃料の備蓄で7日間稼働

飲料水：現状の地下水利用システム（職員や近隣住民用）を同様に活用：参集職員の1日分の飲料水を確保



◇ミニ集会◇

私からは日頃の活動、区議会での情報などの報告。地域の皆様の区に対するお困りごとやご要望、ご不満等々をお伺いさせていただきます。是非ともミニ集会にご参加ください。どの会場にもご参加いただけます。お気軽にお出かけくださいませ。

- ★3月1日(日) 19:00～ 明大前、近江家(川久保さんのお店)
- ★3月3日(火) 16:00～ 北沢5丁目会館
- ★3月4日(水) 20:00～ 経堂すずらん会館
- ★3月6日(金) 19:00～ 桜上水 密蔵院
- ★3月9日(月) 20:00～ 松原5・6丁目自治会館
- ★3月10日(火) 19:00～ 赤堤 六所神社2階
- ★3月11日(水) 19:30～ 松原1丁目会館
- ★3月12日(木) 19:00～ 松原3・4丁目自治会館
- ★3月13日(金) 20:00～ 下高井戸商店街事務所2階